

Vous êtes appelé à 3h du matin par Madame Sy... , affolée car son mari s'est blessé au crâne en tombant.

Agé de 71 ans, il vous raconte qu'il s'était levé pour aller uriner, comme toutes les nuits à peu près à la même heure. Il ne se souvient pas de la suite et s'est réveillé en entendant sa femme lui parler. Il a le visage ensanglanté car il s'est cogné contre le radiateur.

Il a complètement récupéré et tient debout sans difficulté.

Son traitement habituel comprend :

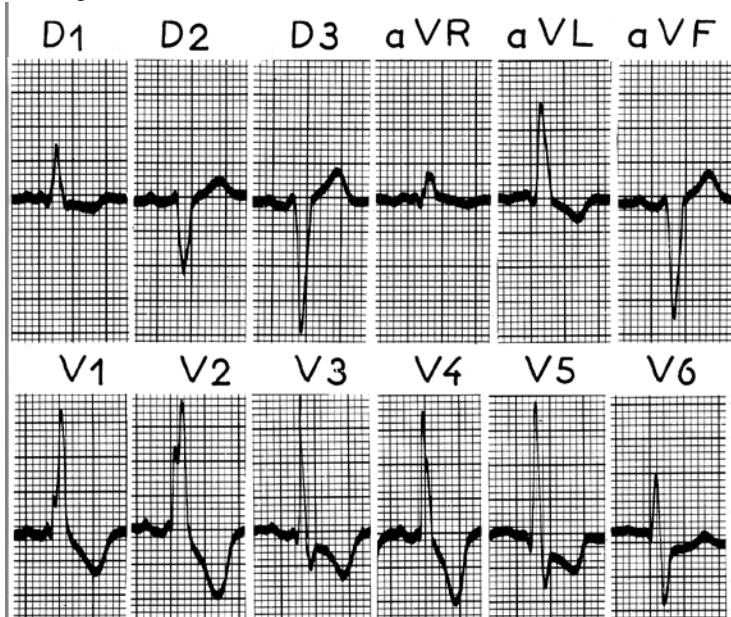
- COVERAM° 5/5 (perindopril 5 mg + amlodipine 5 mg) depuis une semaine, pour une HTA ancienne traitée jusque là par diurétique plus IEC, traitement modifié en raison de problèmes mictionnels..
- XATRAL 10 LP (alfuzosine) ajouté en même temps

Il est resté physiquement actif.

Il n'a jamais présenté ce problème jusque là.

L'examen vous montre un cœur régulier, à 78 par minute, une pression artérielle à 143/88, et pas d'anomalie clinique, pas de déficit neurologique en particulier.

L'électrocardiogramme vous montre :



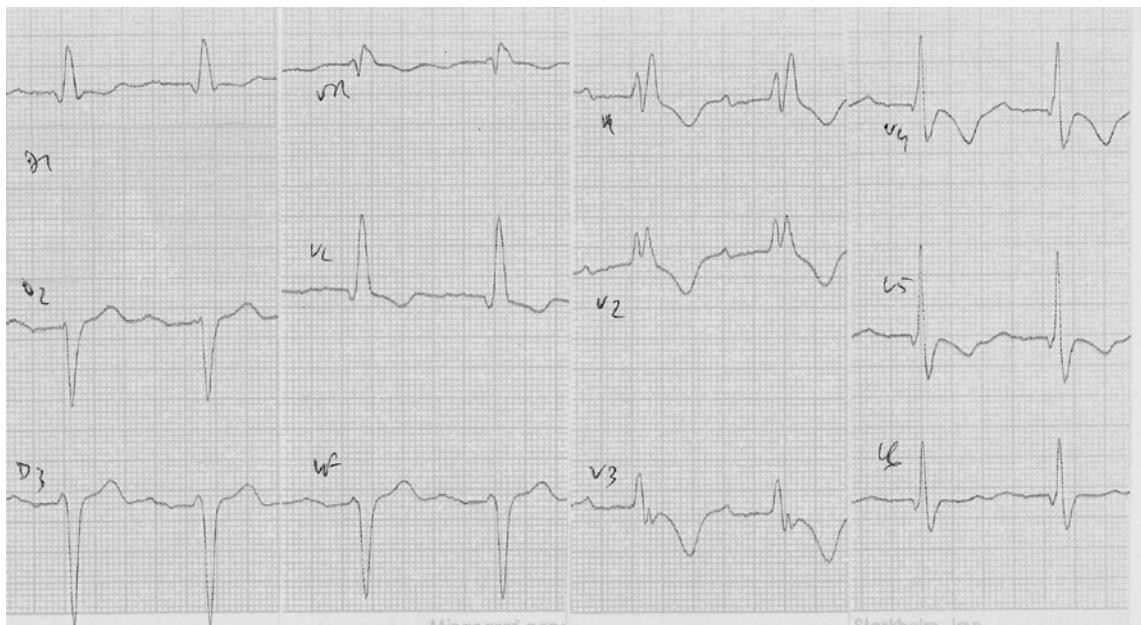
- 1) Analysez le tracé ECG. Que vous apporte t il dans ce contexte ?
- 2) Que faites vous dans l'immédiat ?
- 3) Qu'envisagez vous pour la suite ?

Deux ans plus tard, vous revoyez Monsieur Sy... en consultation car en se promenant avec sa femme, la veille, il est retombé. Il lui parlait, puis s'est arrêté de parler et il s'est affalé. Il s'est cogné au coin de l'orbite et il y a une ecchymose en lunette. Il ne bougeait plus et respirait bizarrement, dit-elle. Après une minute, il a recommencé à bouger puis a émergé et s'est relevé. Il ne se souvenait pas d'être tombé, et s'étonnait de s'être blessé.

Son traitement n'a pas changé.

Votre examen clinique reste normal. Le cœur est régulier. La pression artérielle est à 146/91.

L'ECG vous montre :

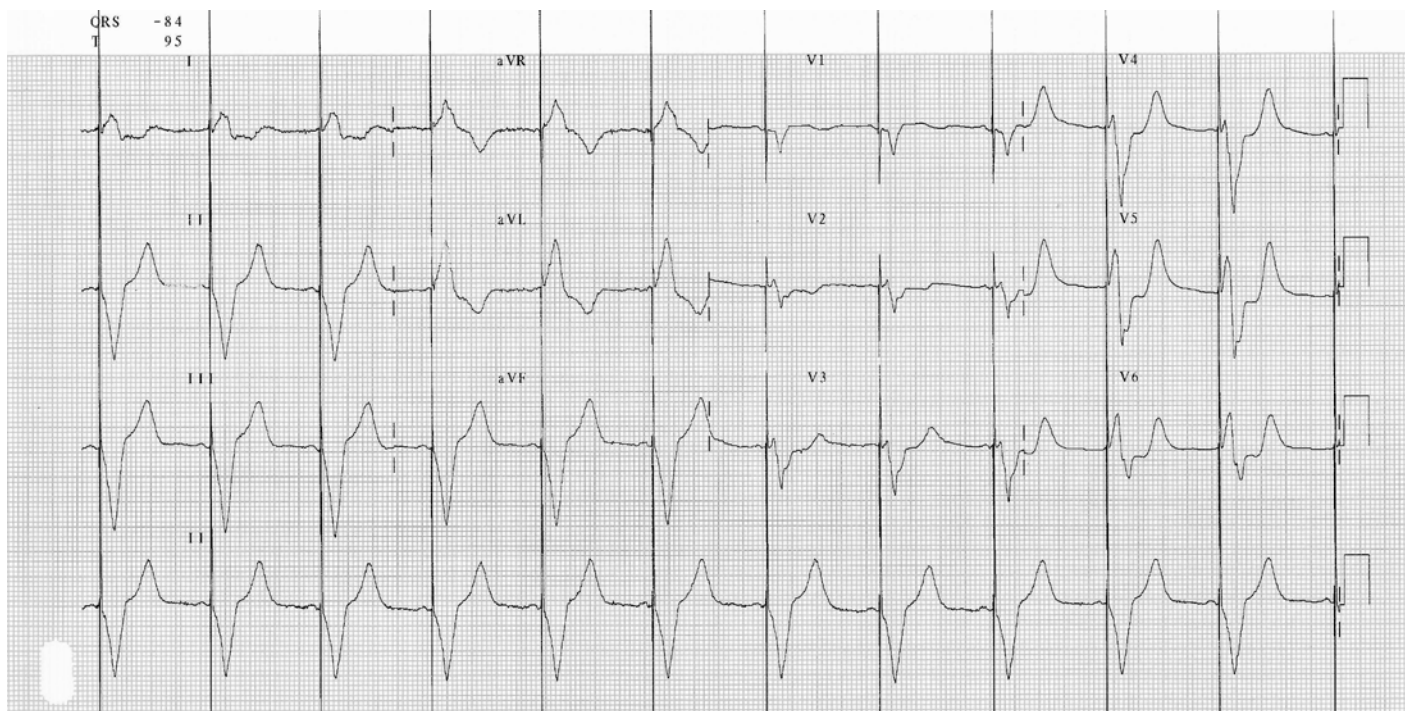


- 4) Analysez le tracé. Que vous apporte-t-il dans ce contexte ?
- 5) Qu'auriez vous pensé d'une fracture de Pouteau-Colles à la place du malaire ?
- 6) Quel examen complémentaire souhaitez-vous en priorité ? Dans quel délai ?
- 7) Quel traitement envisagez-vous ? Dans quel délai ?

Vous revoyez Mr Sy.... Un an plus tard, car en tronçonnant un arbre mort il est à nouveau tombé, heureusement sans se blesser avec la tronçonneuse.

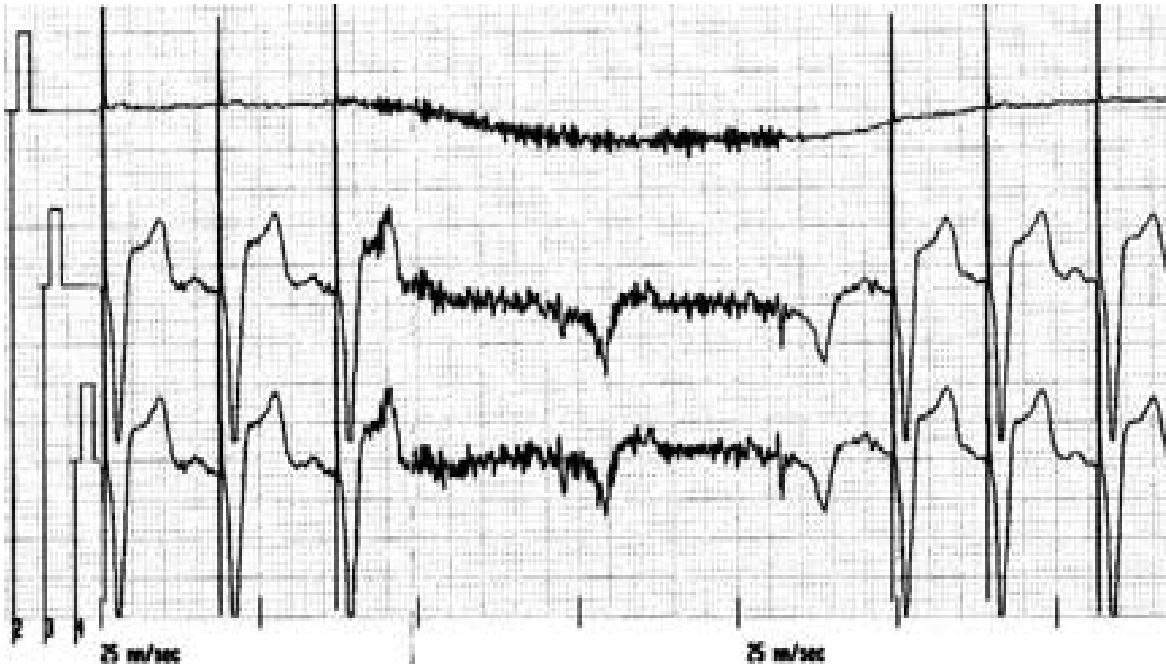
Rien n'a changé dans son traitement médical et l'examen clinique reste sans particularité.

Le tracé ECG montre

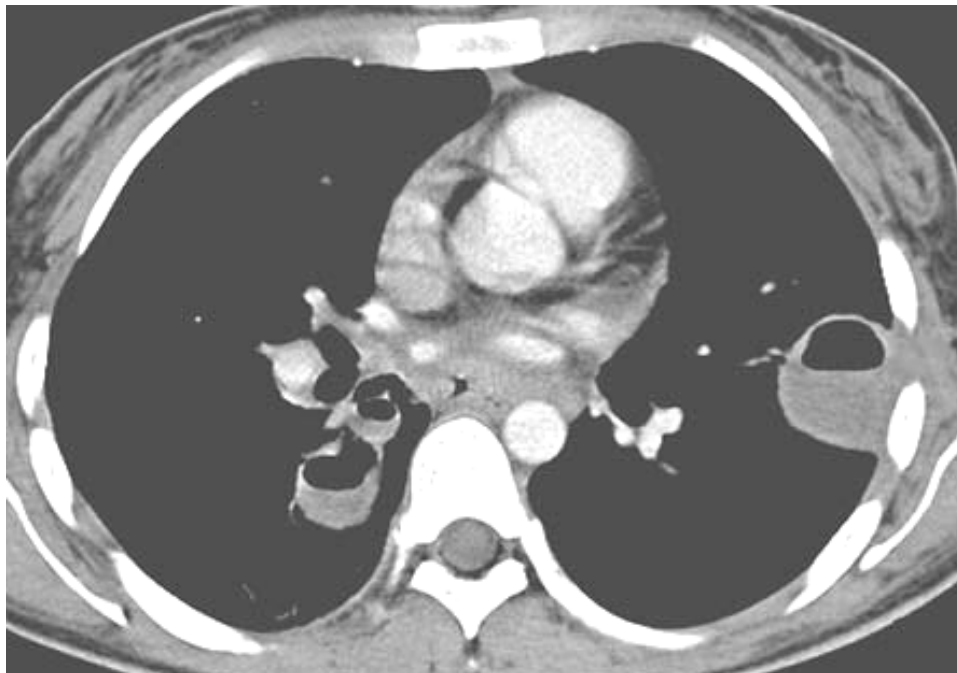


- 8) Analysez le tracé. Que vous apporte-t-il dans ce contexte ?
- 9) Analysez le tracé ci-dessous, réalisé dans des conditions musculairement actives pour le côté concerné. Que vous apporte t il dans ce contexte?





Deux ans plus tard, vous êtes à nouveau face à Mr Sy...car il vient de présenter un tableau de pneumopathie localisée à gauche, que vous pensez mettre sous antibiotique à nouveau. En effet, il y trois semaines, il en avait présenté une à droite, qui a semblé régresser en une semaine sous antibiotique. Il est à nouveau fébrile, avec une CRP à 210. Son cliché pulmonaire n'est pas très satisfaisant, et le scanner thoracique que vous venez d'obtenir est particulier.



- 10) Quels examens envisagez-vous ?
- 11) Ceux-ci ont confirmé votre crainte. Qu'envisagez - vous ?